

DIPLOME NATIONAL DU BREVET – SERIE PROFESSIONNELLE
EPREUVE D'HISTOIRE - GEOGRAPHIE

L'épreuve se compose de trois parties qui doivent obligatoirement être traitées par le candidat :

- 1^{ère} partie** : traitez au choix un des deux sujets (histoire ou géographie) 18 points
- 2^{ème} partie** : éducation civique 12 points
- 3^{ème} partie** : repérage dans l'espace et le temps 6 points

La maîtrise de la langue (orthographe et expression écrite) sera notée sur 4 points.

GROUPEMENT INTERACADEMIQUE II		SESSION 2002	
<u>Examen et spécialité :</u>			
DIPLOME NATIONAL DU BREVET – SERIE PROFESSIONNELLE -			
<u>Intitulé de l'épreuve :</u>			
HISTOIRE – GEOGRAPHIE -			
Coef. : 2	Durée : 2 heures -	1/10	N/J

PREMIERE PARTIE (18 points)

Le candidat traitera au choix le sujet d'histoire ou de géographie

PREMIER SUJET : HISTOIRE

LA FRANCE DE 1945 A 1947

Document 1 : Saint-Lô, en Normandie, détruite par les bombardements (1944).



<u>GROUPEMENT INTERACADEMIQUE II</u>		SESSION 2002	
<u>Examen et spécialité :</u>			
DIPLOME NATIONAL DU BREVET – SERIE PROFESSIONNELLE -			
<u>Intitulé de l'épreuve :</u>			
HISTOIRE – GEOGRAPHIE -			
Coef. : 2	Durée : 2 heures -	2/10	N/J

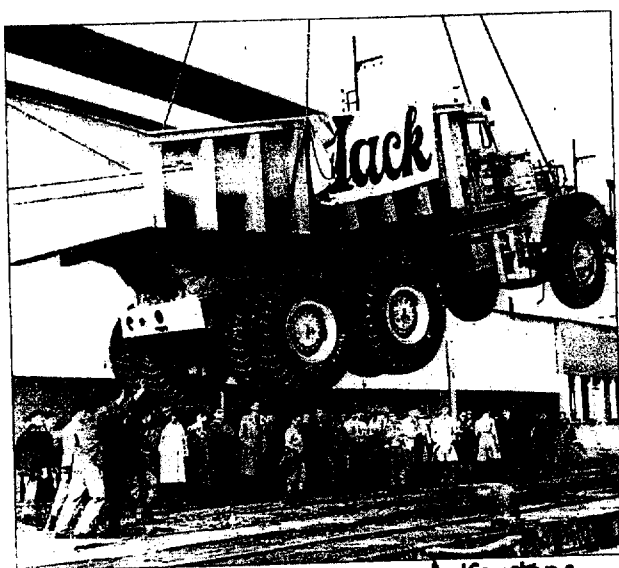
Document 2.

Un million de familles sinistrées logent dans des baraquements, où elles viennent de passer un deuxième hiver très rigoureux. Les Normands sont particulièrement éprouvés. Les bombardements et les combats ont fait parmi eux 92 000 victimes, dont 52 000 tués. Caen est sinistrée à 73 %, Saint-Lô à 77 %, Le Havre à 82 %. Les ports de la Manche et de l'Atlantique sont dévastés, le tonnage de la marine marchande est réduit de moitié. A l'intérieur, la pénurie des transports gêne la reprise des activités. Sur 40 000 kilomètres de voies ferrées, 22 000 ont été endommagés, deux mille ouvrages d'art mis en ruine, et seulement une locomotive sur six était intacte à la Libération. Malgré de réelles prouesses techniques et d'importantes livraisons de matériel roulant américain, il faut encore en janvier 1946, quinze heures de train pour se rendre de Paris à Strasbourg. Le réseau routier offre la même désolation, et sa réfection exigerait 20 % du budget de l'Etat de 1945. Malgré le décret du 2 août qui rétablit la liberté de circulation automobile sur tout le territoire, fort peu de véhicules sont en état de rouler, et l'essence demeure introuvable. De plus, la production industrielle est tombée à 60 % de celle de 1938. Le charbon manque. Priorité est donnée à l'industriel sur le domestique, et les Français ont froid. Et faim : en janvier 1946, pour 49 % d'entre eux, la nourriture est une préoccupation première. Mais l'agriculture manque de machines et d'engrais. En 1945, la récolte de blé a été de moitié inférieure à celle de 1938.

Dans les villes, la ration quotidienne de pain passe de 350 à 300 g. Avec 150 g par semaine, la ration de viande est la même, ou presque, que celle de la guerre.

Texte extrait de la collection *Les Années-Mémoires : 1946*. Editions Larousse.

Document 3 : déchargement de produits américains en France



GRUPEMENT INTERACADEMIQUE II		SESSION 2002	
<u>Examen et spécialité :</u>			
DIPLOME NATIONAL DU BREVET – SERIE PROFESSIONNELLE -			
<u>Intitulé de l'épreuve :</u>			
HISTOIRE – GEOGRAPHIE -			
Coef. : 2	Durée : 2 heures -	3/10	N/J

QUESTIONS

I) ANALYSE DES DOCUMENTS

Document 1.

1. Dites quelle est la nature de ce document. Pourquoi la ville de Saint-Lô est-elle détruite ? 2 points

Documents 2.

2. Quel sont les secteurs de l'économie sinistrés en 1946 ? 2 points
3. Quels sont les problèmes auxquels les Français sont confrontés chaque jour ? 1 point

Document 2 et 3.

4. Quels types de produits les Américains livrent-ils à la France ? Pourquoi ? 3 points

II) PARAGRAPHE ARGUMENTE

Dans un texte argumenté d'une vingtaine de lignes, vous montrerez en quoi la situation économique de la France a justifié l'aide des Etats-Unis. 10 points

GROUPEMENT INTERACADEMIQUE II		SESSION 2002	
<u>Examen et spécialité :</u>			
DIPLOME NATIONAL DU BREVET – SERIE PROFESSIONNELLE -			
<u>Intitulé de l'épreuve :</u>			
HISTOIRE – GEOGRAPHIE -			
Coef. : 2	Durée : 2 heures -	4/10	N/J

SECOND SUJET : GEOGRAPHIE

L'ESPACE INDUSTRIEL FRANÇAIS EN MUTATION

Document 1 : un secteur industriel traditionnel : le textile.

A Nîmes, l'entreprise Cacharel va progressivement cesser toute fabrication et recentrer son activité sur la création et la distribution de sa marque. « A l'horizon 2000–2002, Cacharel ne sera plus une société de création-fabrication mais une société de création-distribution », prévient le directeur général. Le coût minute du travail qui, dit-il, est de 2,20 francs dans le textile français contre 1,30 francs en Italie, pousse l'entreprise à désertier l'Hexagone. En 1985, Cacharel comptait 1 200 salariés et possédait quatre usines dans le Gard. A l'heure actuelle, la société emploie, tous secteurs confondus, 419 personnes entre Paris et Nîmes et ne dispose plus que d'une seule usine. Cacharel y fabrique directement 15 % de sa production. Le restant est sous-traité en Italie, au Portugal ou dans les anciens pays de l'Est.

D'après Le Monde, 14 novembre 1998

Document 2 : les nouveaux facteurs de localisation.

Les investisseurs ne s'intéressent plus à la proximité de l'énergie, ni à la main d'œuvre disponible, mais à la qualité de l'environnement et des services offerts par les villes et aux facilités de transport.

Toutes les métropoles françaises s'adaptent à cette nouvelle situation en créant des parcs technologiques et des campus scientifiques dans le périurbain. Mais les entreprises recherchent aussi les meilleures facilités de transport et « optimisent » leur localisation de plus en plus en fonction de l'accessibilité aussi bien du personnel que des fournisseurs et des clients. Alors, un nouveau cycle s'instaure : celui du « juste à temps » favorisant encore plus les axes autoroutiers, même dans les zones rurales où l'on voit les PME s'installer près d'une bretelle autoroutière, dans les zones de passages frontaliers et surtout dans la relative proximité des aéroports, qui deviennent rapidement des pôles de développement annexes des centres-villes.

La France face à l'ouverture européenne, B. Dézert, Masson, 1993.

 GROUPEMENT INTERACADEMIQUE II 		 SESSION 2002 	
 Examen et spécialité : 			
 DIPLOME NATIONAL DU BREVET – SERIE PROFESSIONNELLE - 			
 Intitulé de l'épreuve : 			
 HISTOIRE – GEOGRAPHIE - 			
 Coef. : 2 	 Durée : 2 heures - 	 5/10 	 N/J

Document 3 : la répartition des emplois industriels par région.

Régions	Part des emplois industriels de la région dans la France métropolitaine
Île-de-France	16,1 %
Rhône-Alpes	12,6 %
Nord-Pas-de-Calais	8,1 %
Pays de la Loire	6,5 %
Centre	5,6 %
Lorraine	4,8 %
Alsace	4,7 %
Haute-Normandie	4,6 %
Franche-Comté	3,7 %
Bourgogne	3,4 %
Les 12 autres régions	29,1 % *

* aucune de ces 12 régions n'atteint 3 % des emplois industriels.

« La France face à l'ouverture européenne » -
B. Dézert – Masson 1993

QUESTIONS

I) ANALYSE DES DOCUMENTS

Document 1.

1. Quelle activité l'entreprise Cacharel va-t-elle progressivement cesser ? Où se fera-t-elle ? Pour quelles raisons et quelles en sont les conséquences ? 2 points
2. Quelle activité l'entreprise conserve-t-elle en France ? 1 point

Documents 2.

3. Que recherchent aujourd'hui les entreprises pour s'installer ? A proximité de quoi s'implantent-elles ? 3 points

Document 3.

4. On dit que la majorité des emplois industriels se trouvent à l'Est d'une ligne Le Havre Marseille. Justifiez cette affirmation à l'aide du tableau. 2 points

II) PARAGRAPHE ARGUMENTE

A l'aide des documents et de vos connaissances personnelles, rédigez un paragraphe d'une vingtaine de lignes pour présenter l'évolution des espaces industriels en France. 10 points

GROUPEMENT INTERACADEMIQUE II		SESSION 2002	
<u>Examen et spécialité :</u>			
DIPLOME NATIONAL DU BREVET – SERIE PROFESSIONNELLE -			
<u>Intitulé de l'épreuve :</u>			
HISTOIRE – GEOGRAPHIE -			
Coef. : 2	Durée : 2 heures -	6/10	N/J

DEUXIEME PARTIE : EDUCATION CIVIQUE (12 points)

SUJET : ETRE CITOYEN

Document 1 : extraits de la constitution de la Ve République.

Sont électeurs dans les conditions fixées par la loi tous les Français majeurs des deux sexes, jouissant de leurs droits civils et politiques. (Art. 3)
Le suffrage est toujours universel, égal et secret.
Les élections peuvent-être directes ou indirectes. (Art. 3)

Document 2 : le rôle du citoyen.

Etre libre c'est se gouverner soi-même. Consentir à la règle n'a rien d'humiliant. Si tu fais la loi, il est normal que tu lui obéisses. Sinon, tu ne te respectes plus toi-même. Cela s'appelle le civisme.

Si tout le monde s'arrangeait pour ne pas payer d'impôts, il n'y aurait plus de gendarmes, ni de lycées, ni d'hôpitaux, ni d'éboueurs... parce qu'il faut de l'argent à l'Etat ou à la ville pour entretenir tous ces services.

Régis Debray, *La République expliquée à ma fille*
Seuil, 1998

Document 3 : les droits et les devoirs des citoyens.

Parmi les quatre composantes de la citoyenneté, il y a d'abord la nationalité.
« Seuls les nationaux sont des citoyens ». La citoyenneté renvoie ensuite à des droits civils (liberté de parole, de pensée et de religion, égalité devant la loi, droit de propriété...), à des droits politiques (droit d'élire et d'être élu, extension du suffrage universel...), à des droits sociaux à travers la mise en place de l'Etat providence. La citoyenneté c'est encore des modes de participation à la vie de la cité : outre le vote, les manifestations, les pétitions.

Enfin, la citoyenneté ce sont des devoirs : le devoir de voter, le devoir militaire, le devoir fiscal, le devoir de solidarité... Le « bon citoyen » se doit d'être intéressé par la politique ; il n'hésite pas à s'engager pour les valeurs attachées aux principes universels des droits de l'homme.

D'après *Sciences humaines*, n°88,
Novembre 1998.

GROUPEMENT INTERACADEMIQUE II		SESSION 2002	
<u>Examen et spécialité :</u>			
DIPLOME NATIONAL DU BREVET – SERIE PROFESSIONNELLE -			
<u>Intitulé de l'épreuve :</u>			
HISTOIRE – GEOGRAPHIE -			
Coef. : 2	Durée : 2 heures -	7/10	N/J

I) ANALYSE DES DOCUMENTS

Document 1.

1. Qui a le droit de vote en France ? 0,5 point

Document 2.

2. Quelle est la première obligation du citoyen ? 1 point
Pourquoi les impôts sont-ils une nécessité ?

Document 3.

3. Citez les trois principaux droits des citoyens. Quels sont leurs devoirs ? 2,5 points

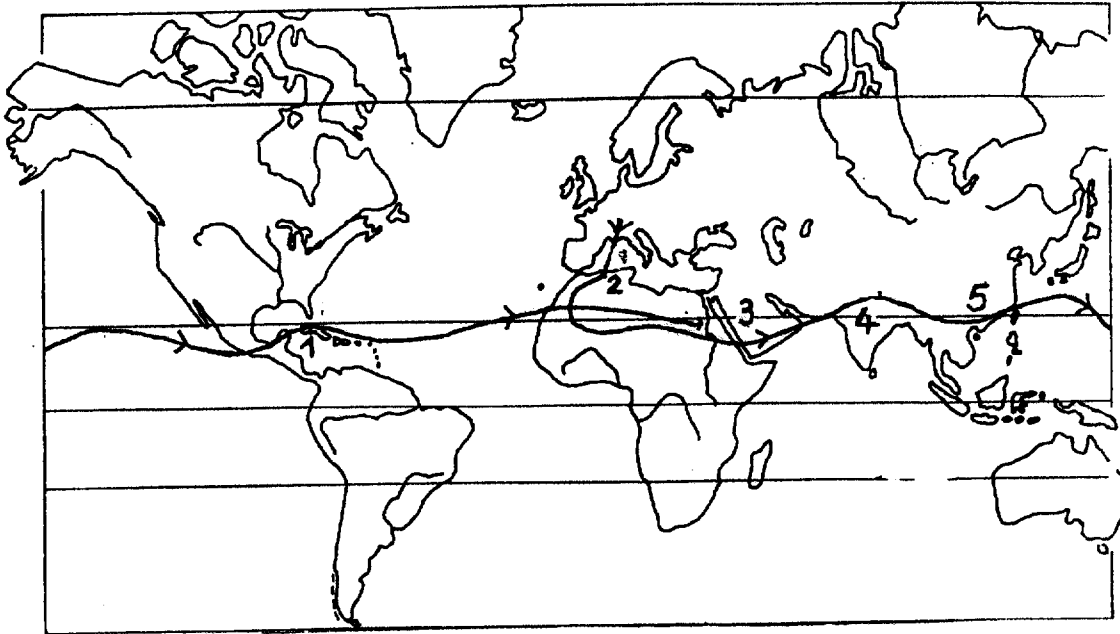
II) PARAGRAPHE ARGUMENTE

A partir des documents proposés et de vos connaissances expliquez en 8 points
une vingtaine de lignes pourquoi voter est à la fois un droit et un devoir.

<u>GROUPEMENT INTERACADEMIQUE II</u>		SESSION 2002	
<u>Examen et spécialité :</u>			
DIPLOME NATIONAL DU BREVET – SERIE PROFESSIONNELLE -			
<u>Intitulé de l'épreuve :</u>			
HISTOIRE – GEOGRAPHIE -			
Coef. : 2	Durée : 2 heures -	8/10	N/J

TROISIEME PARTIE : REPERAGE DANS LE TEMPS ET DANS L'ESPACE
(6 points)

En moins de 20 jours, deux hommes ont bouclé le tour du monde en ballon en mars 1999. Sur les traces du voyage de BERTRAND PICCARD et BRIAN JONES, complétez le tableau qui suit la carte.



→ Trajet suivi par le ballon Orbiter 3, de Piccard et Jones.

1) Attribuez à chaque pays le numéro qui lui convient figurant sur la carte : 2,5 points

PAYS	NUMEROS
Algérie	
Arabie Saoudite	
Chine	
Cuba	
Inde	

<u>GRUPEMENT INTERACADEMIQUE II</u>		SESSION 2002	
<u>Examen et spécialité :</u>			
DIPLOME NATIONAL DU BREVET – SERIE PROFESSIONNELLE -			
<u>Intitulé de l'épreuve :</u>			
HISTOIRE – GEOGRAPHIE -			
Coef. : 2	Durée : 2 heures -	9/10	N/J

2) Attribuez à chaque événement la date qui lui convient :

2,5 points

EVENEMENTS	DATES
Naissance de la République de Chine.	
Crise des fusées à Cuba.	
Indépendance de l'Inde.	
Indépendance de l'Algérie.	
Premier choc pétrolier.	

1947, 1949, 1962,
1962, 1973.

3) Quel est le nom de la ligne imaginaire suivie approximativement par le ballon de B. Picard et B. Jones ?

1 point

GROUPEMENT INTERACADEMIQUE II		SESSION 2002	
<u>Examen et spécialité :</u>			
DIPLOME NATIONAL DU BREVET – SERIE PROFESSIONNELLE -			
<u>Intitulé de l'épreuve :</u>			
HISTOIRE – GEOGRAPHIE -			
Coef. : 2	Durée : 2 heures -	10/10	N/J