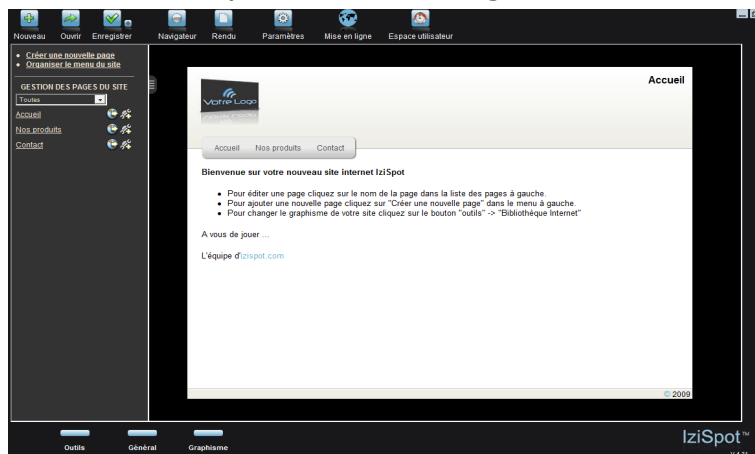


Exercice 1 : Définir les paramètres initiaux du site

1. Lancer Izispot¹.
2. Créer le site depuis un site vierge

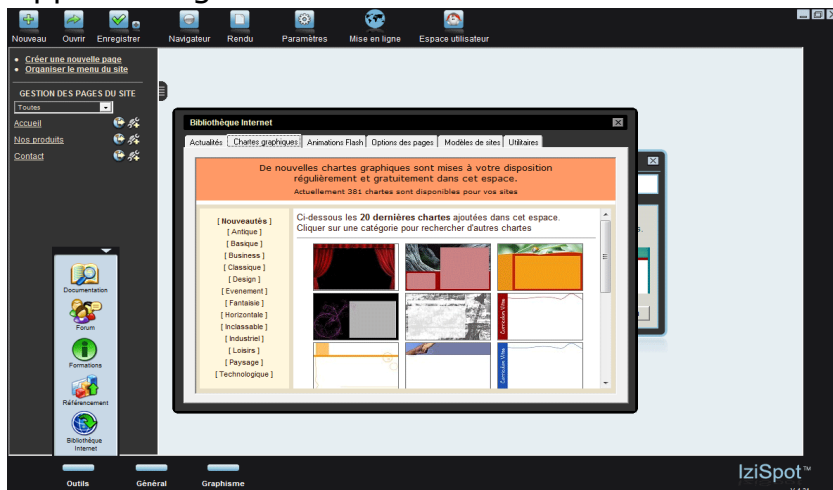


Remarques :

3. Enregistrer le site

Exercice 2 : Modifier l'apparence du site

1. Dans le menu *Outils*, cliquer sur *Bibliothèque internet*, puis sélectionner un nouveau thème pour modifier l'apparence générale du site.



2. Télécharger la charte, l'appliquer au site puis l'importer dans l'éditeur de charte.

¹ Izispot est téléchargeable à l'adresse suivante : http://www.01net.com/telecharger/windows/Internet/editeur_de_site/fiches/25204.html

Exercice 3 : Créer l'arborescence du site

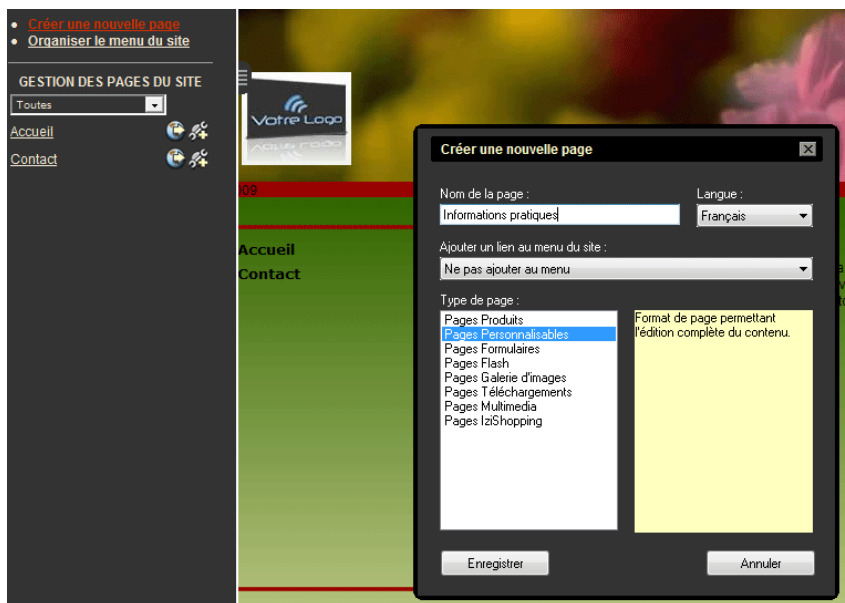
1. Créer l'arborescence du site sur papier (1 page par écran).

2. Supprimer les pages inutiles du modèle en cliquant à côté du nom de la page sur 

Il ne faut conserver que les pages *accueil* et *contact*.

3. Insérer les différentes pages de votre site en cliquant sur *Créer une nouvelle page*. Il faut reproduire l'arborescence papier.

- ⇒ Donner un nom à la page (un par page)
- ⇒ Choisir de ne pas ajouter de liens au menu
- ⇒ Insérer des pages personnalisables.




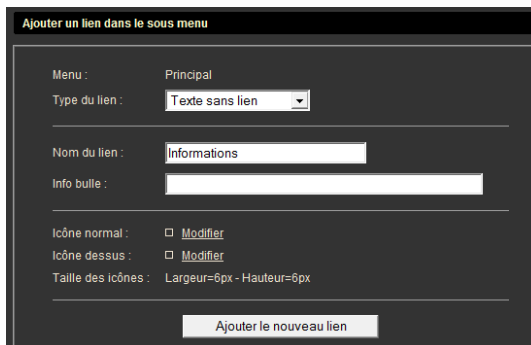
Se contenter pour l'instant de créer et d'enregistrer les pages sans éditer le contenu.


Remarques :

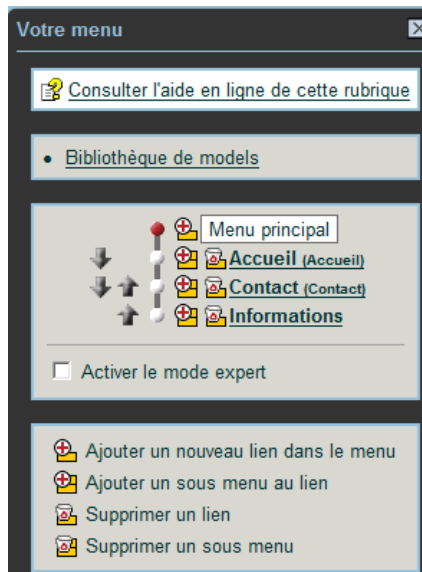
Exercice 4 : Organiser le menu

1. Cliquer sur *Organiser le menu du site*, puis sur *ajouter un nouveau lien* dans le menu. Faites attention aux niveaux auxquels vous placez les pages : elles déterminent l'arborescence du menu.

⇒ Ajouter des liens et des sous-liens pointant ou non vers une page en cliquant sur 



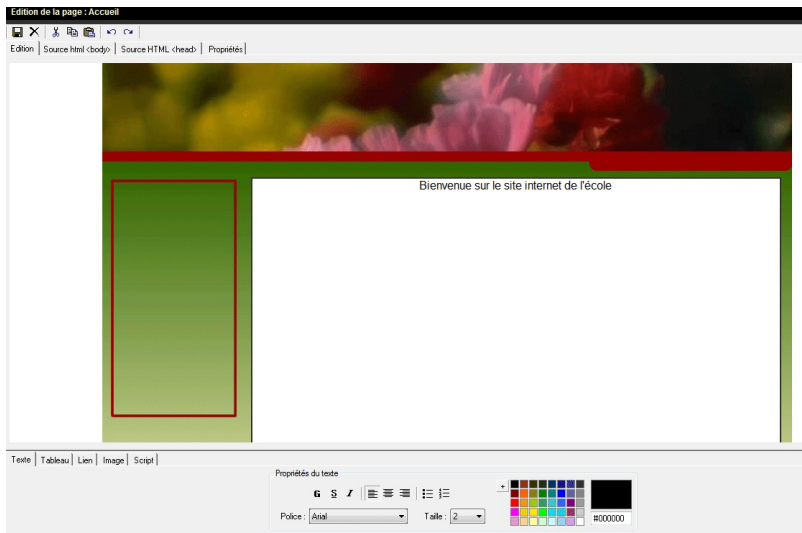
⇒ Déterminer l'ordre des éléments du menu en cliquant sur les flèches .



Remarques :

Exercice 5 : intégrer le contenu des pages

1. **Texte** : Pour éditer une page, cliquer sur le nom de la page dans la liste des pages à gauche. Saisir ensuite le texte puis le mettre en forme.



2. **Image** : se placer sur la page puis cliquer sur *Image*, puis sur *Ajouter une nouvelle image*.

3. **Tableaux** : même méthode que pour l'image

4. **Liens** : Sélectionner le texte qui doit servir de lien, puis cliquez sur *Lien*. Sélectionner ensuite la page ou l'adresse Web ou le document vers lequel doit pointer le lien.

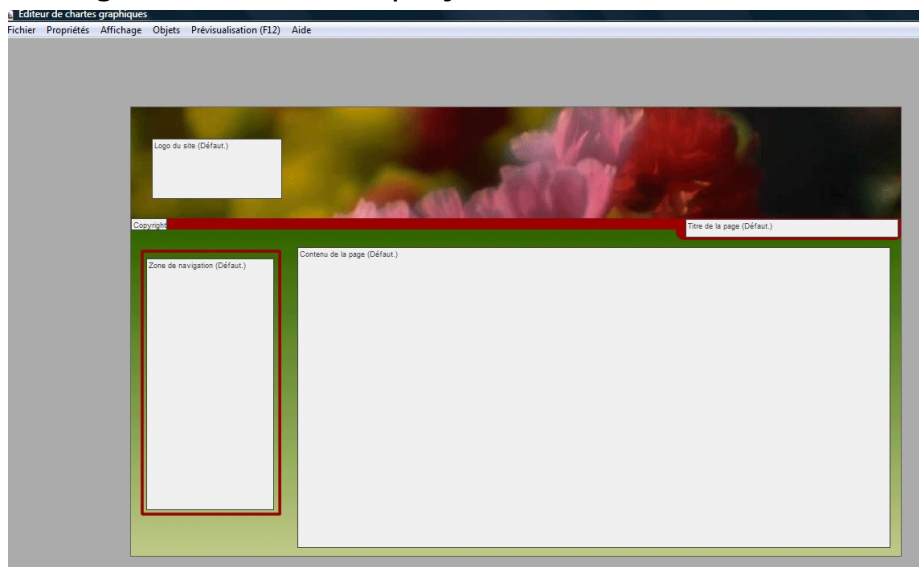
*Penser à paramétrer la page **contact***

Remarques :

Exercice 6 : modifier la charte graphique

Pour modifier la disposition des éléments à l'écran, il faut modifier la charte graphique.

1. Cliquer sur Graphisme, puis sur éditeur de charte.
2. Ouvrir ou télécharger la charte à modifier. Chaque zone grisée est alors déplaçable ou modifiable.



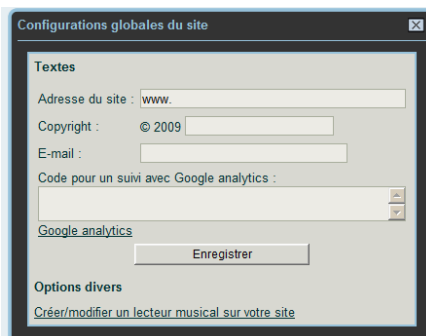
Remarques :

Exercice 7 : Modifier le logo

1. Dans l'éditeur de charte graphique, définir la taille du logo.
2. À l'aide de paint.net, créer un logo de la taille définie précédemment.

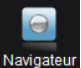
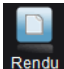
Exercice 8 : Modifier les paramètres du site

1. Dans le menu *Général*, cliquer sur *Configurations*. Indiquer, si vous les connaissez, la future adresse du site, le copyright et l'email de contact.



Exercice 9 : Tester le site dans des navigateurs

Deux fonctionnalités vous permettent de prévisualiser votre site. Vous pouvez naviguer de page en page comme lors d'une consultation en ligne.

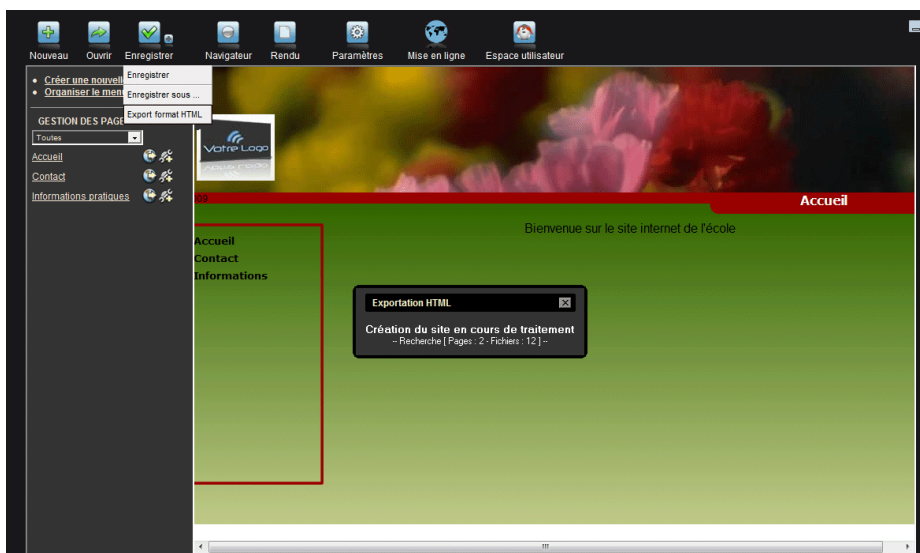
- **Navigateur** : lancer un aperçu de votre site dans un navigateur Internet en cliquant sur  .
- **Rendu** : lancer un aperçu de votre site dans Izispot en cliquant sur  .

Remarques :

Exercice 9 : Exporter le site au format html

1. Une fois le site terminé, il faut l'exporter au format html qui est l'un des standards obligatoires pour transférer votre site sur le serveur du rectorat.

2. Cliquer sur le + à côté de *enregistrer*, puis sur *Exporter au format html* : Enregistrer votre site au format html à l'emplacement de votre choix. Le fichier de départ de votre site en html est index.htm



Exercice 10 : Publier le site

Toutes les informations sont disponibles à l'adresse suivante :

http://catice.ac_bordeaux.fr/fr/maitriser_les_tic/sites_d_es_etablissements_scolaires/hebergement_des_sites_d_es_etablissements2.html

La demande d'ouverture peut être faite par simple courrier électronique émanant obligatoirement de l'Inspecteur de l'éducation nationale pour l'enseignement primaire.

Cette demande est à adresser à **catice@ac-bordeaux.fr** (à l'attention de Alain Dubois) depuis le secrétariat de l'établissement.

Remarques :

Modèle de courrier

Objet : création d'un compte sftp

Je soussigné(e) :

Chef de l'établissement :(1).

Inspecteur pédagogique de la circonscription de l'école de :(1)

Demande la création d'un compte sftp pour y déposer des pages réalisées par l'établissement(1), l'école (1) dont je suis responsable.

(1) omettre les mentions inutiles